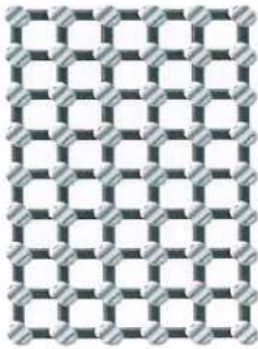


# コスモファインセラ水性

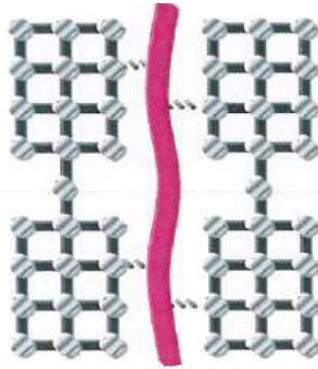
コスモファインセラ水性は、特殊無機系成分を主体としたオルガノポリシロキサン系樹脂エマルジョンとグリシジル基含有シリコンオリゴマーからなる2液常温反応硬化形の水性無機塗料です。熱や紫外線に安定なポリシロキサンをフレキシブル性に優れた特殊成分を用いて変性することで、無機の特徴である優れた耐候性・耐汚染性と有機の特徴である耐屈曲性・耐クラック性双方を兼ね備えた次世代の水性塗料です。

従来の無機塗膜  
自由度 小



■ : 無機成分

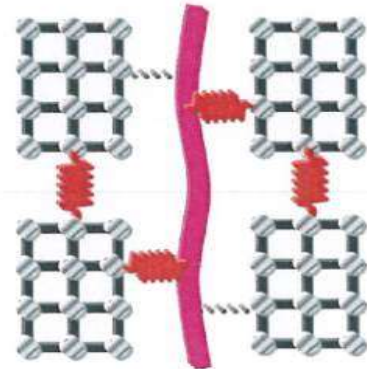
従来のハイブリッド型  
自由度 中



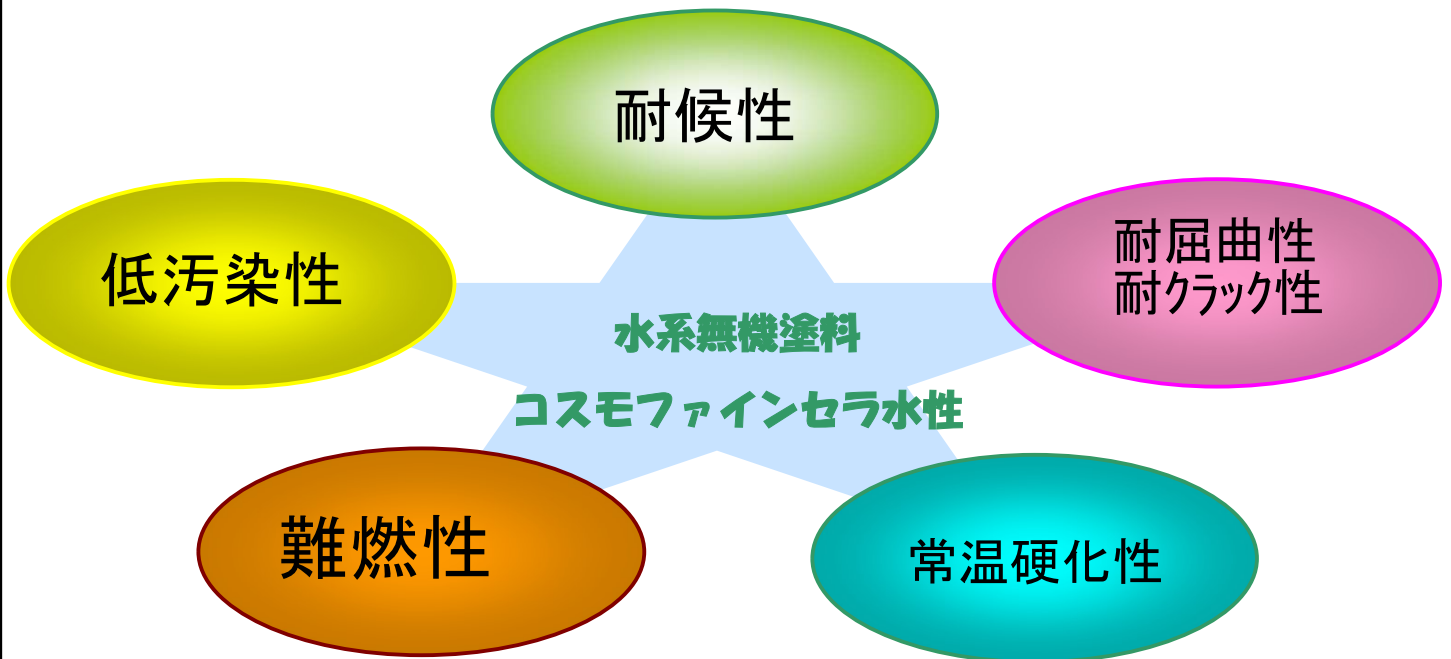
■ : アクリル成分

----- : 無機-有機複合成分

コスモファインセラ水性  
自由度 大



■ : 弾性成分



もったいない物を大切に



株式会社グローケミカル

## ●一般性状 (代表値)

項目	主 剤	硬 化 剤
成分分類	オルガノポリシロキサン系樹脂エマルジョン塗料	グリシジル基含有シリコンオリゴマー
配合比	15	1
粘度	100(KU値)	10(mPa·s, 25°C)以下
固形分(wt%)	49	38(有効成分)
外観	希望色液体	淡黄色透明液体
イオン性	アニオン	—
危険物分類	非危険物	第4類第3石油類
無機成分(固形分中, wt%)	約30 (SiO <sub>2</sub> )	
MFT(°C)	0以下	

## ●塗膜性能

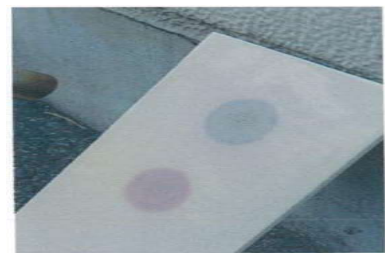
	艶有り	艶消し	備 考
容器の中での状態	○	○	JIS K 5660:2003 6.4
低温安定性	○	○	JIS K 5660:2003 6.5
塗装作業性	○	○	JIS K 5660:2003 6.6
乾燥時間	23°C	2時間以内	JIS K 5660:2003 6.7
	5°C	4時間以内	
塗膜の外観	○	○	JIS K 5660:2003 6.8
60度鏡面光沢度	90	10以下	JIS K 5660:2003 6.10
耐水性	○	○	JIS K 5660:2003 6.11
対アルカリ性	○	○	JIS K 5660:2003 6.12
耐湿潤冷熱繰返し性	○	○	JIS K 5660:2003 6.14
耐衝撃性	○	—	JIS K 5658:2002 6.10
耐酸性	○	○	JIS K 5658:2002 6.13
リコート性	23°C × 14d	分類0	JIS K 5658:2002 6.12準拠
	50°C × 14d	分類0	
耐屈曲性	2mm合格	4mm合格	JIS K 5600-5-1:1999
鉛筆硬度	HB	H	JIS K 5600-5-4:1999
ホルムアルデヒド放散量	F☆☆☆☆	F☆☆☆☆	JIS K 5601-4-1:2003
不燃性	合格	合格	塗膜の発熱性試験

## ●難燃性 ガスバーナーによる塗膜(白塗膜による)の燃焼性比較



溶剤系フッ素樹脂塗料エナメル(白)

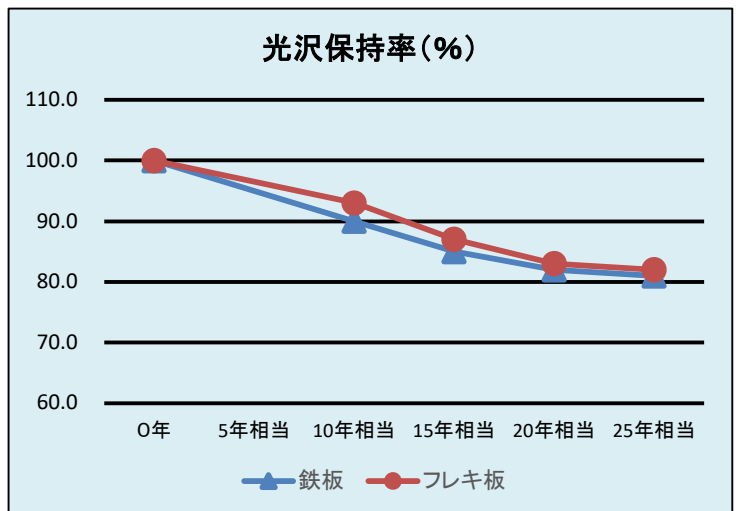
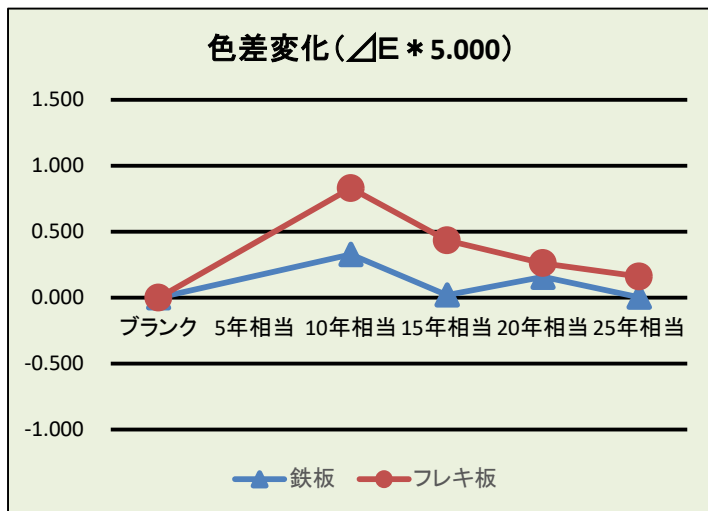
バーナーで火をあてると、  
溶剤系フッ素樹脂塗料は  
直ぐに炭化しますが、  
コスモファインセラ水性は  
炭化しません。



コスモファインセラ水性(白)

## ●超耐候性 (促進耐候性試験(メタルハイドランプ式)による劣化時の白化)

試験条件 躯体:鉄板及びフレキ板 塗料:下塗り テリフィックGC-100、上塗り コスモファインセラ水性



25年が経過(25年相当)しても、色差の変化は無く(色差変化)、グロス値も80%以上を維持(光沢保持率)し、塗料の剥がれ・膨れも無く良好である。  
鋼構造物・コンクリート等の長期塗装維持に最適である。

# ●標準施工工程

## ①新設鋼構造物（無処理鋼の場合）

工程	材料	配合比率(重量比) 主剤:硬化剤	塗布量(膜厚)	塗布回数	工程間 間隔時間	施工用具	可使時間
1. 洗浄	油污れ等を除去、全体を清掃						
2. 下処理	テリフィックGC-100	10:10	m <sup>2</sup> /110g前後(30μ)	1	1~5日	ハケ ローラー	1時間
3. 下塗り	テリフィックGC-110	10:5	m <sup>2</sup> /130g前後(60μ)	1	1~5日	ハケ ローラー	1時間
4. 中塗り	コスモファインセラ水性	15:1	m <sup>2</sup> /150g前後(60μ)	1		ハケ ローラー スプレー	2時間
5. 上塗り	コスモファインセラ水性	15:1	m <sup>2</sup> /150g前後(60μ)	1		ハケ ローラー スプレー	2時間

## ②新設鋼構造物（亜鉛メッキ等防錆処理が施してある場合）

工程	材料	配合比率(重量比) 主剤:硬化剤	塗布量(膜厚)	塗布回数	工程間 間隔時間	施工用具	可使時間
1. 洗浄	油污れ等を除去、全体を清掃						
3. 下塗り	コスモプライマーマイルド	7:1	m <sup>2</sup> /130g前後(60μ)	1		ハケ ローラー スプレー	2時間
4. 中塗り	コスモファインセラ水性	15:1	m <sup>2</sup> /150g前後(60μ)	1		ハケ ローラー スプレー	2時間
5. 上塗り	コスモファインセラ水性	15:1	m <sup>2</sup> /150g前後(60μ)	1		ハケ ローラー スプレー	2時間

## ③既設鋼構造物塗り替え

工程	材料	配合比率(重量比) 主剤:硬化剤	塗布量(膜厚)	塗布回数	工程間 間隔時間	施工用具	可使時間
1. 洗浄	錆部3種ケレン、全体を清掃						
2. 下処理	テリフィックGC-100	10:10	m <sup>2</sup> /110g前後(30μ)	1	1~5日	ハケ ローラー	1時間
3. 下処理 錆部	テリフィックGC-110	10:5	m <sup>2</sup> /130g前後(60μ)	1	1~5日	ハケ ローラー	1時間
4. 中塗り	コスモファインセラ水性	15:1	m <sup>2</sup> /150g前後(60μ)	1		ハケ ローラー スプレー	2時間
5. 上塗り	コスモファインセラ水性	15:1	m <sup>2</sup> /150g前後(60μ)	1		ハケ ローラー スプレー	2時間

## ④鉄筋コンクリート構造物（コンクリート浮きがある場合）

工程	材料	配合比率(重量比) 主剤:硬化剤	塗布量(膜厚)	塗布回数	工程間 間隔時間	施工用具	可使時間
1. 洗浄	コンクリート浮き研り、鉄筋部3種ケレン、全体を清掃						
2. 下処理	テリフィックGC-100	10:10:10 (主剤:硬化剤:清水)	m <sup>2</sup> /110g前後(30μ)	1	1~5日	ハケ ローラー	1時間
3. 下処理 鉄筋部	テリフィックGC-110	10:5	m <sup>2</sup> /40g前後(60μ)	1	1~5日	ハケ	1時間
4. 下処理 不陸調整	テリフィック GC-13樹脂モルタル	m <sup>2</sup> /1mm厚 セメント 1.2kg、珪砂 1.2kg、 GC-13 0.24kg、清水 0.24kg		1~2			
5. 下塗り	テリフィックGC-100	10:10:10 (主剤:硬化剤:清水)	m <sup>2</sup> /110g前後(30μ)	1	1~5日	ハケ ローラー	1時間
6. 中塗り	コスモファインセラ水性	15:1	m <sup>2</sup> /150g前後(60μ)	1		ハケ ローラー スプレー	2時間
7. 上塗り	コスモファインセラ水性	15:1	m <sup>2</sup> /150g前後(60μ)	1		ハケ ローラー スプレー	2時間

## ⑤鉄筋コンクリート構造物（コンクリートクラックがある場合）

工程	材料	配合比率(重量比) 主剤:硬化剤	塗布量(膜厚)	塗布回数	工程間 間隔時間	施工用具	可使時間
1. 洗浄	施工箇所清掃						
2. 下処理	テリフィックGC-100	10:10:10 (主剤:硬化剤:清水)	クラックに入れ込むように 塗布する。落ち込んだ 際は再度塗布する。	1~2	1~5日	ハケ ローラー	1時間
3. 下処理 クラック	テリフィックGC-500	10:10	クラックの埋め込み	1	1~5日	ヘラ コテ	1時間
4. 下塗り	テリフィックGC-100	10:10:10 (主剤:硬化剤:清水)	m <sup>2</sup> /110g前後(30μ)	1	1~5日	ハケ ローラー	1時間
5. 中塗り	コスモファインセラ水性	15:1	m <sup>2</sup> /150g前後(60μ)	1		ハケ ローラー スプレー	2時間
6. 上塗り	コスモファインセラ水性	15:1	m <sup>2</sup> /150g前後(60μ)	1		ハケ ローラー スプレー	2時間

## ● 可使時間

季節	気温	コスモファインセラ水性 コスモプライマーマイルド	テリフィックGC-100 テリフィックGC-110 テリフィックGC-500
夏	25℃～35℃	2時間以内	1時間以内
その他	5℃～25℃	4時間以内	1時間以内

## ● 品種・包装単位

品種	単位	荷姿	配合比率
コスモファインセラ水性	16 kgキット	石油缶	主剤:硬化剤=15kg : 1kg
	3.2 kgキット	石油缶	主剤:硬化剤=3kg : 0.2kg
コスモプライマーマイルド	8 kgキット	石油缶	主剤:硬化剤=7kg : 1kg
テリフィックGC-100	34 kgキット	石油缶	主剤:硬化剤=17kg : 17kg
	20 kgキット	樹脂缶	主剤:硬化剤=10kg : 10kg
	4 kgキット	樹脂缶	主剤:硬化剤=2kg : 2kg
	1 kgキット	樹脂缶	主剤:硬化剤=0.5kg : 0.5kg
テリフィックGC-110	15 kgキット	樹脂缶	主剤:硬化剤=10kg : 5kg
	3 kgキット	樹脂缶	主剤:硬化剤=2kg : 1kg
	0.75 kgキット	樹脂缶	主剤:硬化剤=0.5kg : 0.25kg
テリフィックGC-500	40 kgキット	石油缶	主剤:硬化剤=20kg : 20kg
	20 kgキット	樹脂缶	主剤:硬化剤=10kg : 10kg
	4 kgキット	樹脂缶	主剤:硬化剤=2kg : 2kg
	1 kgキット	樹脂缶	主剤:硬化剤=0.5kg : 0.5kg
テリフィックGC-13	10 kg	樹脂缶	—
	4 kg	樹脂缶	—
	2 kg	樹脂缶	—

## ● 施工・管理上の注意点

1. 躯体に汚れや洗浄剤が残っている場合は剥離の原因となりますので必ず除去して下さい。
2. チョーキングが目立つ下地に対して塗装しないで下さい。仕上がりにムラが発生し、施工後剥離、剥がれのクレームとなる恐れがあります。
3. フッ素や無機系の塗装処理がされているサイディングボードについては、付着性が十分に発揮されないおそれがありますので専用プライマーを使用して下さい。
4. 主剤と硬化剤の配合割合は厳守して下さい。配合割合を誤りますと、成膜不良が発生します。また、十分な塗膜性能が発現できませんので注意して下さい。
5. 塗装の際、目地部分に塗料が溜まらないようにして下さい。目地に塗料が溜まり厚くつくと、乾燥した塗膜に白濁が残り、見た目、仕上がりに不良の原因となります。
6. 硬化剤は湿気硬化性ですので、使用後は必ず密栓し、水分混入の無い様に保管して下さい。
7. 可使時間及び塗装間隔は厳守して下さい。コスモファインセラ水性とコスモプライマーマイルドの層間密着性の低下や白化の原因となります。
8. 以下の場合は、塗装できませんのでご注意下さい。
  - ・降雨、降雪の恐れがある場合。
  - ・気温が5℃以下の場合や、施工後数時間以内に5℃以下になる可能性がある場合。
  - ・湿度が85%以上ある場合。
  - ・強風時。
9. 0℃以下の場所や直射日光の当たる場所での材料の保管は避けて下さい。
10. カチオン系プライマーを使用した塗装用具を十分に洗わずそのままコスモファインセラ水性に使用しますと、凝集物を生じる場合がありますので、これらのプライマーを用いる場合には十分に洗浄してご使用下さい。
11. 使用した器具類は直ちに洗浄して下さい。放置しますと硬化して洗浄することが難しくなります。
12. 皮膚などに付着した場合は、速やかに拭き取り多量の清水で洗浄して下さい。
13. 目に入った場合は、速やかに多量の清水で洗浄し、医師の診断を受けてください。



株式会社グローケミカル

〒916-0073 福井県鯖江市下野田町28-4  
Tel 0778-62-3158 Fax 0778-62-3160  
E-mail: info@growchemical.com  
http://www.growchemical.net